

# OBSERVATIE

CONTACTORGAAN

LANDSCHAPSVERENIGING "DE KRINGLOOP"



JAARGANG 39

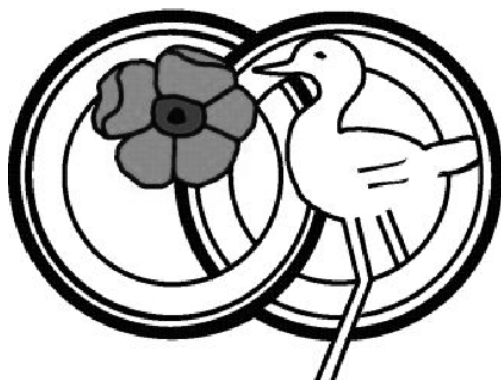
2012 NR 3



---

## OBSERVATIE

tweemaandelijks contactorgaan van



Jaargang 39 (2012) nr. 3

### In dit nummer:

- Voorjaarsexcursie Lente in Landgoed Hoosden  
*door John Hannen* ..... 2
  
- Libellencursus 2012  
*door Jan Hermans* ..... 5
  
- Excursie naar Heijkersbroek-Ellerheide  
*door Jan Hermans* ..... 8
  
- Bomen over Bomen deel 3  
*door John Hannen* ..... 11
  
- Slenaken  
*door Leo Koster* ..... 16



---

## LENTE IN HOOSDEN

*door John Hannen*

**Zondag, 12 mei, zoeken we de lente op in “Landgoed Hoosden” te St. Odiliënberg. We verzamelen ons om 09.00 uur, op de parkeerplaats op het Kerkplein voor het Museum. Deze excursie zal ongeveer 2,5 uur duren.**

Ongeveer vijfhonderd meter van de bedding van de rivier de Roer ten noordwesten van de bebouwde kom van St. Odiliënberg ligt het Landgoed Hoosden welke dateert uit de 16e eeuw en is vernoemd naar het gelijknamige landgoedhuis. Dit huis ligt in een loofbos op een soort horst.



*Elzenbroekbos met bloeiende Dotterbloemen*

Het landgoed ligt in een oude, en nu geheel verlande, Roermeander welke is begroeid met elzen en behoord tot het Elzenverbond. Het nu verlande complex behoord geomorfologisch tot het oude



terrassenlandschap van de Roer; in het gebied zijn nog restanten te herkennen van zeker drie oude Roermeanders. Eén ligt ten westen van Hoeve Overen en twee meanders liggen aan weerszijden van huize Hoosden. Vooral bij de steilranden is nog de schurende werking uit het verre verleden van de Roer nog te herkennen door de opvallende vijf tot tien meter hoge steilranden. In deze oude Roerarm heeft zich onder invloed van kwel een veenbodem ontwikkeld die voor een hoge natuurwaarde zorgt. In dit gebied komen meerdere broekbostypen voor met ieder hun specifieke ecohydrologische karakteristiek. Zo vinden we naast het Wilgenbroek hier ook het Moerasvaren-Elzenbroek, Gewoon Elzenbroek, de natte vormen van het Vogelkers-Essenbos en zelfs het Elzenbronbos. Het Elzenbroekbos geldt zelfs als één van de best ontwikkelde van Limburg. Hier komen Rode Lijstsoorten voor als Groot springzaad, Groot heksenkruid en Holpijp. Op de drogere steilranden en rondom het Landgoed is sprake van Wintereiken-Beukenbossen, met een overgang van zand naar klei en percelen met populierenaanplant. Het gebied bezit een geweldige voorjaarsflora bestaande uit Bosanemoon, Speenkruid, Slanke sleutelbloem en Gevlekte aronskelk. Hier zullen we tijdens onze bezoek aandacht aan schenken. Ook treft men hier vegetaties aan van Inundatiemoeras, Kamgrasweide, Glanshaverhooiland, Inundatiegrasland, Grote zeggenmoeras, Dotterbloemgrasland, Doornstruweel en Wilgenbroekbos. Vooral langs de Varkensdijk kijk je je ogen uit in het voorjaar en als je alles wilt ervaren schiet niet echt op. Typisch langs dit dijkje is ook het hooilandje welke van origine een Dotterhooilandje is waar nog ooit de Breedbladige orchissen stonden. Deze situatie wil men vanaf 1996 met een speciaal beheer van maaien en afvoeren weer herstellen. Dit vergt wel een doorzettingsvermogen daar de stikstofdepositie heden ten dage groter is dan vroeger. Enkele soorten als Echte koekoeksbloem, Bosbies, Dotterbloem en vooral de Pinksterbloem zijn gelukkig al terug, meer zullen we wellicht tijdens de excursie ontdekken. Het gebied is zo'n 55 hectare groot en bestaat voor 44 hectare uit bos. Hier werd vroeger kleinschalige landbouw gepleegd maar omdat tegenwoordig afwatering is gestagneerd is het gebied nu te nat voor landbouwgebruik. Het gebied is deels in bezit van de gemeente Roerdalen en deels van particulieren (landgoed Hoosden).



*Holenduif*

Ook in deze lente-periode zal de avifauna als Geelgors, Groene specht, Zwarte specht, Steenuil, Holenduif, Wespendif, Nachtegaal, IJsvogel, Kerkuil, Middelste bonte specht, Oeverzwaluw, Grote gele kwikstaart, Wintertaling zich laten zien of horen. De overige fauna bestaat onder meer uit Konijn, Haas, een aantal muizensoorten, Ree, Hermelijn, Wezel, Vos, Bunzing, maar ook uit Hazelworm, Gewone pad, Groene kikker en met geschikt weer kunnen we misschien genieten van rondfladderende Koninginnepage, Pimpernelblauwtje en Boomblauwtje.

Hier zullen we tijdens deze excursie op inzoomen. Een planten- en vogelgids en verrekijker worden dan ook aanbevolen. In dit soort gebieden is het altijd raadzaam om stevige schoenen dan wel laarzen mee te brengen. De excursie zal worden geleid door Jan Hermans en John Hannen.





## LIBELLENCURSUS IN 2012

Vorig jaar is door onze vereniging een nieuwe cursus over libellen van start gegaan. Vanwege het succes van deze cursus en de toenemende belangstelling voor deze diergroep, is besloten om deze cursus in 2012 te herhalen in iets gewijzigde vorm.

De cursus bestaat uit twee onderdelen: twee theorieavonden over het leven van libellen en de verschillende libellensoorten in onze streek en drie excursies, gericht op het leren herkennen van de soorten in het veld. Eén excursie betreft een driekwart dagexcursie (naar de Beegderheide) met als doel de libellen van de vele poelen en vennen te inventariseren. Tijdens de theorieavonden komen de volgende onderwerpen aan de orde: bouw en functie van het libellenlichaam, voortplantingsstrategieën, biotoop- en habitatbinding van libellen en natuurlijk de soortherkenning. Tijdens de excursies wordt niet alleen aandacht besteed aan de soortherkenning, maar ook aan het leren duiden van bepaalde gedragingen. De cursus wordt gegeven door de heren J. Hermans en J. Hannen.

Bij de cursus hoort een libellen-determinatieboekje, alsmede extra achtergrondinformatie over de libellenbiotopen.

De cursus kost € 12,50 voor leden van de Kringloop, die al in het bezit zijn van het libellen-determinatieboekje (degenen die het vorig jaar al



de cursus hebben gevolgd); € 22,50 voor leden zonder libellen-determinatieboekje en voor niet-leden € 32,50. Leden genieten bij



aanmelding voor deze cursus voorrang! Er kunnen maximaal 40 mensen aan de cursus deelnemen.

Uw aanmelding moet binnen zijn VOOR 21 mei. De aanmelding is pas definitief indien het cursusgeld is overgemaakt op Postbanknummer 470.97.59 onder vermelding van "libellencursus 2012". U kunt zich aanmelden via onze website: [www.dekringlooplinie.nl](http://www.dekringlooplinie.nl) of telefonisch bij de heer L. Hulsbosch (0475-463239).

Alle cursusmaterialen en andere noodzakelijke informatie ontvangen de deelnemers tijdens de les op vrijdag 25 mei.

De cursusdata voor deze cursus zijn als volgt:

**Vrijdag 25 mei: les 1 over bouw en functie van libellen, voortplantingsstrategieën deel 1 en herkenning van waterjuffers.**

De avond start om **19.30 uur** in Basisschool Triangel, Linnerhof 36 te Linne. De avond duurt tot 22.00 uur.

**Zondagochtend 27 mei: excursie naar landgoed Hoosden. De excursie start om 9.30 uur vanaf het kerkplein te St.Odiliënberg. Vanaf het kerkplein carpoolen we naar de exacte startplek. De excursie duurt tot 12.30 uur.**

In dit gebied proberen we kennis te maken met Vuurjuffer, Lantaarntje, Tengere grasjuffer, Platbuik, Vroege glazenmaker en Glassnijder.

**Vrijdagavond 29 juni: les 2 over voortplantingsstrategieën deel 2, habitat- en biotoopbinding en herkenning van glazenmakers en grote libellen.**

De avond start om **19.30 uur** in Basisschool Triangel, Linnerhof 36 te Linne. De avond duurt tot 22.00 uur.

**Zondag 1 juli: dagexcursie naar de Beegderhei. De excursie start om 10.00 uur bij de parkeerplaats aan de Defensieweg (te bereiken via de N273, de Napoleonsweg of via de N280). Neem een lunchpakket en drinken mee. Deze inventarisatie-excursie eindigt tussen 15.00 uur en 15.30 uur.** Het gebied van de Beegderhei is rijk aan diverse soorten van de zuurdere watertypen: te verwachten zijn



Koraaljuffer, Viervlek, Watersnuffel, Tengere pantserjuffer, Gewone pantserjuffer, Keizerlibel, Venwitsnuitlibel, Kleine roodoogjuffer, Azuurwaterjuffer en Tangpantserjuffer.

**Zaterdag 4 augustus: afsluitende excursie naar het Reigersbroek te Montfort. We verzamelen bij het kerkhof van Montfort, gelegen langs de Huysbongerdweg; vandaar carpoolen we naar de precieze startlocatie. De excursie eindigt tussen 15.00 uur en 16.00 uur.** Deze libellenexcursie wil de cursusdeelnemers laten kennis maken met de typische nazomersoorten. Te verwachten zijn verschillende soorten heidelibellen, Tangpantserjuffer, Tengere grasjuffer, Beekoeverlibel en Gewone oeverlibel, Weidebeekjuffer, Keizerlibel en Blauwe glazenmaker.

Voor alle excursies zijn laarzen of waterdichte schoenen noodzakelijk. Een vangnet kan handig zijn; ook plastic zakjes of buisjes zijn nuttig om libellen in te bekijken.

Geef U tijdig op, want de ervaring bij de Kringloop leert dat de meeste cursussen snel zijn volgeboekt!

*Het bestuur*







---

# PLANTENEXCURSIE NAAR HET HEJKERSBROEK BIJ ELL OP ZONDAG 24 JUNI

*door Jan Hermans*

Op **zondag 24 juni** organiseert Landschapsvereniging De Kringloop een driekwart dagexcursie naar een relatief onbekend, maar zeer bijzonder natuurontwikkelingsgebied: het Heijkersbroek. Deze excursie is **alleen** bedoeld voor leden van de Kringloop. Vanwege de uitzonderlijke rijkdom aan bijzondere plantensoorten is gekozen voor een driekwart dagexcursie. Neem dus Uw lunchpakket en drinken mee; daar het thema PLANTEN is mag U een flora, loep, notitieboekje en fototoestel niet vergeten. Uiteraard ook de verrekijker meenemen, want het hierboven genoemde gebied is ook rijk aan vogels, vlinders en libellen. Ook aan bijzonderheden uit deze groepen wordt natuurlijk niet voorbij gegaan.

We verzamelen om **10.00 uur bij de kerk van Ell**. Vanaf de parkeerplaats bij de kerk carpoolen we naar dit bijzondere gebied. De excursie eindigt rond 15.00 uur. Het is verder aan te bevelen laarzen of waterdichte schoenen te dragen. Hierna volgt enige informatie over het gebied, met name de bijzondere plantensoorten die U kunt verwachten. De excursie staat onder leiding van de heren J.Hermans en J.Hannen.

Het Heijkersbroek is een moerasachtig gebied gelegen in het dal van de Tungelroyse beek ten westen van de dorpskern Ell. Rond 1960 werd dit gebied beplant met populieren en geprobeerd om het met behulp van ontwateringsgreppels droger te maken. Gelukkig is men daarin maar ten dele geslaagd.



Inmiddels is het Heijkersbroek als natuurontwikkelingssterrein "op de



schop" gegaan met als doel er basisvoorwaarden te scheppen, die voor het ontwikkelen van natte natuur met overgangen geschikt zou zijn. Daar is men goed in geslaagd, want diverse bezoeken van ondergetekende leverde een keur aan zeldzame planten op. In het gebied liggen verspreid een aantal poelen en plassen, terwijl door het afwisselende bodemreliëf diverse overgangen (gradiënten) in de vegetatieontwikkeling zijn ontstaan. Op deze dag bezoeken we alleen het terreingedeelte dat lokaal bekend staat onder de naam Weerenbroekpoel.

Bij de ingang begint men relatief droog met Struikhei, die hier in mozaïekpatronen groeit, begeleid door soorten als Gewoon struisgras, veel Moerasrolklaver, Vogelwikke, Gewoon biggenkruid, Gewone kattenstaart, Moerasandoorn en Basterdklaver.



De drogere gradiënt gaat geleidelijk aan over in een smalle zone, waarin het

vochtiger wordt en soorten van de natte heide groeien: Trekrus, de uiterst fraaie Klokjesgentiaan, veel Gewoon duizendguldenkruid, Bijenkorfje, Egelboterbloem, Dwergzegge en natuurlijk de overal in het terrein veelvuldig voorkomende soorten als Moerasrolklaver, Veldrus, Watermunt en Gewone kattenstaart.

Klokjesgentiaan is een der grootste sieraden van de vochtige heiden of schrale graslanden. De pas laat in de zomer verschijnende hemelsblauwe bloemen dragen aan de buitenkant vijf groene strepen en zijn van binnen groen gestippeld. 's Nachts en bij koel bewolkt weer zijn de bloemen gesloten. Heimans en Thijsse noemden deze soort de koning der heideplanten. In hun boekje "Hei en dennen" beschreven zij de merkwaardige wijze van zelfbestuiving die kan optreden als de bloemen niet door hommels zijn bestoven. Iedere bloem kan acht tot tien dagen bloeien en groeit gedurende deze periode in lengte. Als een bloem zich 's middags sluit komt stuifmeel op de naar binnen gekeerde plooiën van de bloemkroon terecht, de bloemkroon groeit nu zo veel dat dit stuifmeel de hoogte van beide stempels bereikt, die aanvankelijk stijf



tegen elkaar aangedrukt zitten en zich later naar buiten omrollen, waarna bij de laatste keren sluiten het stuifmeel op de stempel terecht kan komen. Zelfbestuiving kan ook plaatsvinden doordat de stempelslippen zo ver naar beneden omkrullen dat zij de lager staande meeldraden aanraken.



Lokaal op drassige plekken of laagten, die langdurig water houden, komen daar soorten bij als Blauwe zegge, Blaaszegge, Moerashertshooi, Echte koekoeksbloem, Knolrus, Wolfspoot, zeer veel Dwergzegge en Egelboterbloem, Moerasdroogbloem en het zeldzame, onopvallende Bruin cypergras. De poeltjes zijn vaak massaal dichtgegroeid met Pilvaren, waartussen Zodevergeet-mij-nietje, Zompzegge, Stijve zegge en Drijvend fonteinkruid zich thuis voelen.

En alsof dat nog niet genoeg is, heeft het middengedeelte van het te bezoeken terrein de grootste bijzondere soorten in petto: hier groeit de zeer zeldzame Draadgentiaan (wanneer we geluk hebben met honderden exemplaren) en vinden we prachtige plakkaten van het roze bloeiende Teer guichelheil met daartussen de rozetjes getooid met witte bloemen van de Waterpunge. Overal groeit in deze zone Dwergzegge, Veldrus en Bleekgele droogbloem.

De zeldzame Draadgentiaan is een klein, teer plantje met (draad)dunne stengeltjes en langgesteelde gele bloempjes die alleen bij zon opengaan. Vaak staat zij vergezeld van Borstelbies, Wijdbloeiende rus of het in geelgroen gekleurde rozetjes groeiende Goudkorrelmos, een levermos. Andere soorten die we hierbij kunnen verwachten zijn Waterpostelein, de reeds genoemde Pilvaren en de uiterst zeldzame Dwergrus. Laatstgenoemde soort is in Heijkersbroek nog niet gevonden, wie weet op zondag 24 juni...

De soorten die vaak met Draadgentiaan samengroeien behoren tot de



Draadgentiaan-gemeenschap, een vegetatie bestaande uit kleine, vaak opvallende plantensoorten. Veel van deze soorten groeien op een speciaal pioniermilieu, waar ze vaak (tijdelijk) maar aanwezig zijn. Op plaatsen waar geschikte groeiomstandigheden aanwezig zijn, groeien deze weer snel dicht. Het is uitermate moeilijk om de noodzakelijke betreding voor deze uit "miezepietertjes" bestaande gezelschap zodanig te doseren dat ze in stand kunnen blijven.

Het mag duidelijk zijn dat de plantenminnaars onder onze leden, deze excursie moeten reserveren in hun agenda. Op deze dag kunnen zij getuige zijn van een prachtig gebied, teruggegeven aan de natuur met als beloning een keur aan bijzondere, deels voor onze streek, zeer zeldzame plantensoorten. ◆

---

## **BOMEN OVER BOMEN (3)**

### ***Ginkgo biloba***

*door John Hannen*

#### **Geschiedenis**

Het is natuurlijk geen toeval dat de soortbeschrijving begint met deze oudste nog in leven zijnde soort. De Ginkgoales vormden de eerste zaadvormende planten en bevinden zich zodoende dus tussen de varens (sporen) en de coniferen



(vruchten). De Ginkgo-familie is een zeer oude plantenfamilie waarvan de eerste voorvaders stammen uit de Perm-periode; meer dan 250 miljoen jaar geleden en is sinds die tijd niet of nauwelijks veranderd. In het Perm/Jura waren er hoogstwaarschijnlijk meerdere soorten Ginkgo's



die, op één soort na; de Ginkgo biloba, allemaal uitgestorven zijn. Dit is vastgesteld op basis van vondsten van fossiele gesteenten uit het Tertiair, een geologisch tijdperk dat duurde van 65,5 tot 2,5 miljoen jaar geleden. De boom was toen over de gehele wereld verspreid. Hele bossen waren opgebouwd uit deze bomen die echter sedert de ijstijden steeds verder terugliepen. Ook toen zorgde de mens er al voor dat bijna de laatste resten ook uitstierven. Het hout werd veel door de mens opgebruikt en in de 18<sup>de</sup> eeuw werden er zelfs geen Ginkgo's meer gevonden in de vrije natuur. Er is een periode geweest dat men er van uit



*Chinese  
benaming*

ging dat hij was uitgestorven tot men in de Chinese wouden van de provincies Zhejiang en Anwei nog enkele reeds 4.000 jaar oude exemplaren aantrof. Hierdoor noemde Charles Darwin deze boom in 1859 een levend fossiel.

## **Naamgeving**

Ginkgo biloba of Japanse Notenboom.

Daar deze boom zo tot de verbeelding spreekt worden hier nog vele namen voor gebruikt als Chinese tempelboom, Pagodeboom, Waaiërboom, Venushaarboom, Maidenhair-tree en Eendenvoetboom. De geslachtsnaam Ginkgo is afgeleid van de Japanse versie van "jinkwo" namelijk; 'Ginkyo', wat hier weer 'zilveren abrikoos' betekent. De spelling met een 'g' in plaats van een 'y' is het gevolg van een leesfout die in de officiële benaming van de boom is terechtgekomen. Het woord 'biloba' betekent 'twee lobben' en zou kunnen verwijzen naar de twee lobben waaruit de bladeren soms in zijn gedeeld of naar het embryo in de pit die ook uit twee lobben bestaat. De bladeren hebben naast deze zeer aparte vorm een opvallende nervatuur (waaivormig); deze nerven lopen als haren evenwijdig aan de bladrand en worden hierdoor in het Engels ook wel Maidenhair-tree genoemd. Deze vorm en nervatuur van bladeren zien we nu nog terug aan de varenplant Adiantum of Venushaar. Door de lobben aan de top van het blad lijken deze ook op een eendenvoet met zwemvliezen, vandaar bovenbeschreven naam. In Mantessa Plantarum beschreef Linneaus in 1771 de boom onder de naam Ginkgo biloba. In 1711 toen de Duitse ontdekkingsreiziger



Engelbert Kaemfer deze boom in Japan ontdekte en meenam naar deze contreien bestond de binaire nomenclatuur nog niet. Omdat Linnaeus deze boom eerst nog geen plaats kon geven in zijn systeem heeft hij de boom dan ook niet in zijn *Species plantarum* (1753) opgenomen. Pas in 1771 noemt Linnaeus de boom in het *Mantissa plantarum* en geeft deze de naam *Ginkgo biloba*.

## Beschrijving

De vorm van de boom is vaak afhankelijk van de sekse. Mannelijke bomen groeien meer opgaand, terwijl vrouwelijke exemplaren een meer spreidende kroonvorm hebben. Ze hebben eigenlijk de habitus van een conifeer waarbij het opvalt als je eronder staat dat hij zo'n transparant bladerdek heeft.

De onderste hoofdtakken van zeer oude bomen vormen vaak langgerekte, hangende schorsverdikkingen. Deze neerwaarts hangende uitstulpingen worden in het Japans 'tschi-tschi' genoemd, welke lijkt op een ander woord voor vrouwelijke borsten, zie ook op bijgevoegde foto. De Ginkgo-bast voelt zacht en warm aan. Aan deze boom verschijnen twee soorten twijgen, korte en stevige exemplaren die haaks en rondom de langloten staan. De zogenaamde kortloten groeien heel langzaam in de lengte en zij dragen alleen aan de top bladeren die vaak niet gespleten zijn.

De langloten die vrij uitgroeien dragen veel meer en grotere bladeren die meestal gespleten zijn. Ook het blad is heel bijzonder; een soort waaier aan een lange steel. De bladvoet is wigvormig en de bladtop grof



*Tschi-tschi-  
uitstulpingen  
in schors*

gekarteld tot vaak diep tot zeer diep tweelobbig ingesneden. De zijranden van de bladeren zijn gaaf, glad en onbehaard.

De bladeren staan vaak in bundels van vier of vijf stuks. De nerven lopen in de lengterichting van de basis tot aan de gekartelde bladrand (dichotome nervatuur). Opvallend is het afkleuren van deze bladeren in de herfst; ze worden soms zo felgeel dat het lijkt of de



*Grote ingesneden bladeren  
aan langlot*



bomen in brand staan, zie foto. Het hout is licht, zacht en niet sterk, de kern is zacht en sponsachtig.

### **Toepassing**

Deze boom is aan te bevelen voor elke tuin: Hij kan groeien op vrijwel elke bodem en is zowat in elk ontwerp toepasbaar omdat zijn bladerdek vrij transparant is kunnen zelfs vele planten hieronder groeien. Hij behoeft weinig verzorging, heeft al zijn ziektebronnen overleefd; deze zijn ondertussen uitgestorven. Deze boom is zo sterk dat in Japan het exemplaar die op 1 km. vanaf de inslag van de atoombom stond weer is uitgelopen en nu als een soort levend monument wordt verzorgd. Ondanks dat er nog maar een soort is, Ginkgo biloba, zijn er nu zo'n 37 cultivars te verkrijgen: De ene met een afwijkende bladkleur of vorm als de G.b. "Variegata" en G.b. "Tubifolia" en de ander met een aparte boomvorm als de G.b. "Horizontalis" of G.b. "Pendula", voor elke tuin en ontwerp wat wils.



*Ongedeelde bladen  
en vruchten aan kortlot*

### **De bevruchting**

De boom is tweehuizig, dat betekent dat er mannelijke en vrouwelijke bomen zijn. De bevruchting van de Ginkgo is heel bijzonder. De mannelijke bloeiwijze bestaat uit een korte aar, de vrouwelijke bloeiwijze bestaat uit twee knopjesachtige eikels op een kort steeltje (zie foto). De mannelijke katjes geven geen stuifmeel af maar spermatozoiden. Dat zijn bewegelijke mannelijke cellen met zweefharen (flagellen-ook te vinden bij mossen). De vrouwelijke bloemen bestaan uit twee of drie knopjes op steeltjes in het rozet van de jonge blaadjes. In het midden van elk zo'n knopje zit een opening waardoor een klein druppeltje vocht (pollinatiedruppels) naar buiten treden. Hier kunnen de spermatozoiden zich met de eicel verenigen en de kiem vormen. Het is dus eigenlijk een dierlijke/menselijke wijze van bevruchting bij een plantaardig wezen, alleen hierdoor al behoort de Ginkgo niet tot de loofbomen en ook niet tot de coniferen. De zich ontwikkelende zaden groeien in aparte kamers binnen de ronde vrucht. Ook al is de vrouwelijke bloeiwijze niet bevrucht, dan toch is het mogelijk dat er vruchten aan de boom komen. Volgens



berichten die ik hoorde bij de dendrologische vereniging zou de bevruchting zelfs nog plaats kunnen vinden als deze zijn afgevallen. In de herfst vallen de abrikoosvormige vruchten van de boom. De vruchten zijn eigenlijk geen vruchten maar zaden en zien er uit als een pruimvormige, gesteelde vrucht die is omgeven door een zaadhuid van slijmerig vruchtvlees. Bij rotting komt er een afschuwelijke lucht van deze vruchten af. Deze geur is afkomstig van butaanzuur (boterzuur) in de zaadhuid. Echter in kleine hoeveelheden is dit zelfs een aantrekkelijke geur die ook in parfums voorkomt. Helaas is de vrouwelijke boom hierdoor minder populair en worden er vaak manlijke bomen aangeplant: In Roermond hebben we om deze reden afgelopen jaar tweederde van deze bomen in een straat (die vrouwelijk waren) moeten vervangen door mannelijke exemplaren. In Azië is het net andersom, de vrouwelijke boom heeft de voorkeur in verband met het oogsten van de zaden: In Japan roostert men de pitten en eet men ze als lekkernij. Deze lekkernij zou (een teveel aan) alcohol neutraliseren. Soms groeien de zaadknoppen en katjes op het blad (dus zonder steel). Dit bijzondere verschijnsel noemt men 'Ohatsuki' en komt meestal alleen voor bij oudere bomen.



*Mannelijke bloeiaren*

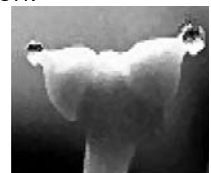


*Vrouwelijke bloeiwijze*

### **Geneeskracht**

In China en Japan worden reeds duizenden jaren de zaden van de Japanse notenboom gebruikt bij ademhalingsproblemen, blaas- en nierproblemen, spijsverteringsproblemen, gehoorverlies, astma, taaie slijmhoest, bronchitis, als spijsverteringsmiddel en tegen blaasproblemen en andere kwalen.

De bladeren worden onder andere gebruikt om de bloedsomloop te verbeteren, bij ademhalingsproblemen, gehoorverlies. De kernen van de pitten worden vaak genuttigd na het eten om de spijsvertering te bevorderen en het opgeblazen gevoel in de buik verminderen. Er worden ook veel preparaten gemaakt voornamelijk in



*Duidelijke  
pollinatiedruppels*





*Twee spermadeeltjes  
in pollenkamer*

Duitsland en Frankrijk, voor de bestrijding van circulatie-stoornissen in de hersenen en de ledematen.

Een leuke toepassing vond ik om de bladeren te gebruiken als boekenlegger; om hun vorm en kleur en het vermogen zilvervisjes en boekenluisjes te weren door de insectwerende eigenschappen van het blad.

### **Afsluiting**

Ginkgo's zijn zeer bijzondere bomen. Al was het alleen al vanwege hun specifieke plek in het plantenrijk door de dierlijke methode van bevruchting, maar ook omdat deze bomen al zo lang op aarde zijn dat ze de dinosaurussen hebben zien komen en zien gaan. Ook omdat deze boom bijna totaal door de mens uitgeroeid is in zijn laatste verspreidingsgebied, China, en tot heilige boom verklaard is in Japan. Ook omdat vrijwel alle delen van de boom, wortels, schors, bladeren en vruchten worden gebruikt als medicijnen tegen onder andere hoofdpijn, eczeem, en darmklachten. Ginkgo werkt bloedzuiverend en wordt overal ter wereld heel veel toegepast om afbraak van hersencellen en geheugenverlies te beperken. Kortom kijk of er nog een plekje is in je tuin.

---

## **SLENAKEN**

*door Leo Koster*

In dagblad De Limburger van zaterdag 26 november 2011 stond onder "Uitwandelen" een door Wiel Beijer beschreven 9 km lange wandelroute tussen Slenaken en De Plank inclusief een plattegrond. Op 30 november 2011 begaf ik me met de uitgescheurde bladzijde van die krant richting het zuiden. Het belooft vandaag nog een mooie dag te worden, ik probeer daarvan te genieten. Rond 10.15 uur begin ik te wandelen vanaf de Gulpbrug in de Dorpsstraat te Slenaken. De Gulp, die op Belgisch gebied in de buurt van Henri-Chapelle ontspringt, is ongeveer 20 km lang



en mondt uit in de Geul even voorbij Gulpen. De hier aanwezige houten bruggetjes zijn mijns inziens wel aan vervanging toe. Populieren hangen vol met maretakken, veelal voorzien van witkleurige bessen. Grote lijsters houden zich op bij deze bolvormige, groenblijvende halfparasiet, de bessen zijn voor deze vogel een lekkernij. De tweede wetenschappelijke naam van deze vogel is *viscivorus*, afgeleid van *viscum* de wetenschappelijke naam voor maretak. Deze halfparasiet is tweehuizig dat wil zeggen dat de kleine onopvallende bloemetjes mannelijk (stuifmeelvormend) of vrouwelijk (stamperdragend) zijn. De doorschijnende, witte bessen komen dus voor op vrouwelijke planten. Miauwende buizerds zoeken naar thermiek, een appelvink verlaat een populier, een blauwe reiger zoekt de Gulp op, doch mijn aanwezigheid besluit hem/haar maar door te vliegen. Kleine slootjes wateren af op de Gulp, de Gulp zelf is nog even aan mijn ogen onttrokken. De bosrank zit vol met bruinrode zaden die omgeven zijn met wollig pluis. Links, achter de Gulp en tussen het groen, een witkleurig gebouw, het is c.q. was de Broek- of Broekermolen, ook wel molen van Slenaken genoemd. Sinds 1773 of al eerder heeft hier een bovenslagmolen gestaan, oorspronkelijk was het een graan- en oliemolen. De molen heeft zelfs elektriciteit geleverd aan aanliggende woningen en boerderijen. Toen in 1962 de molenaar dood in de molen werd aangetroffen, kwam het einde van de molen opgang. Bij bovenslagraden wordt het water d.m.v. een goot



tot boven het rad gevoerd waarna het onder invloed van het gewicht van het water de schoepen in werking zet. De hellingen liggen er kaal bij, hier heeft recentelijk een kaalslag plaatsgevonden. Langs de Gulp op een bordje van Waterschap Roer en



Overmaas staat een waarschuwing: "Pootje baden ontraden". Bacteriologische verontreiniging waardoor diarree, maag- of darmstoornissen kunnen optreden. Via een bruggetje steek ik de Gulp over, voor me een schitterende witkleurige boerderij met twee grote poorten. Dit beeld herken ik, thuis in oude agenda's nagezocht. Ruim 10 jaar geleden, op 20 mei 2001 werd hier door de Kringloop voor 34 personen een fraaie excursie georganiseerd. Via een draaihekje wandel ik naar de geasfalteerde straat. De witte boerderij heet Broekhof, boven de linker poort een sluitsteen met het jaartal 1799. Op deze poort "Home sweet home" en op een bord is met krijt geschreven "Geef een kind een beetje liefde en je krijgt heel veel terug". Dit laatste kan ik alleen maar beamen. Boven de rechter poort een sluitsteen met het jaartal 1800. Tegen het huis (nummer 57), dat vast gebouwd is aan de witte boerderij, de naam Helenahoeve met het jaartal 1913. Ik wandel richting Broekhof kapel uit 1880. Ze wordt ook wel kapel van Beutenaken genoemd. Boven de smeedijzeren poorten "Heilige Maria, bidt voor ons". Het is een Rijksmonument, de naast de kapel gekandelaberde paardekastanje is geplant tussen 1900-1910 en staat geregistreerd bij de bomenstichting als een monumentale kapelboom. Het voorfront van de kapel komt van de kerk bij het voormalig Sepulchrijnenklooster Hoogcruts, hier uit de directe omgeving. Van dit imposante en uit de 15<sup>e</sup> eeuw daterend kloostercomplex resteert nu slechts een enorme bouwval. Het Limburgs Landschap heeft de ruïne in 2011 gekocht en gaat het deels opknappen. In een esdoorn groeit een grote maretak. Beide zijden van een karrenpad zijn met jonge struiken aangeplant, over enige tijd zullen deze struiken uitgegroeid zijn tot fraaie hagen. Achterom kijkend geniet ik van een fantastisch uitzicht.

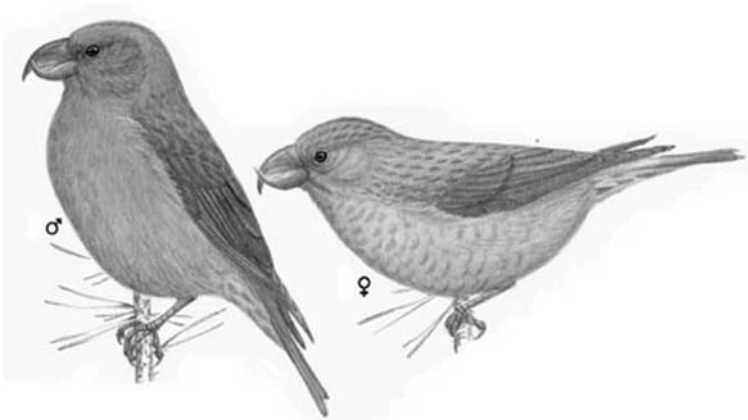
Vanuit een klein boscomplex roepen zowel de boomklever als de boomkruiper. Een rechts gelegen poeltje is bijna verland, aan de linkerzijde van het pad staan mooie knotwilgen. De dagkoekoeksbloem toont nog haar fraaie bloemen, kruisbekken vliegen "roepend" over. Midden in een weiland staat een mooie solitaire zomereik. Ik volg een voetpad waar de honden aangeliemd mee mogen wandelen, waar niets geplukt mag worden en waar je niet buiten het pad mag lopen. Ik wandel richting de buurtschap Schilberg tot bij een oude, overkapte waterput uit 1922 met een gietijzeren hengel en katrol, een oude



wegwijzer en een uit mergel opgetrokken St. Jozef kapel uit 1946. Via de Maastrichterweg vervolg ik de route en geniet ik van enkele hoogstam fruitbomen en geelgorzen. Op een kruising ga ik rechts, de Planckerweg. Takken aan een laagstam fruitboomgaard worden mechanisch gesnoeid,



de bodem bij deze boompjes is "gemergeld". Bij enkele knotwilgen een drooggevallen poel. Rechts een verhoging in het landschap, n.m.m. iets van een waterpompstation. Een verkeersbord geeft de richting aan naar Verviers, Aubel. N648, St. Martens-Voeren. Fouron-St. Martin. Links hele rijen druivenstruiken van onder meer Johanitter en Regent. Ik kom bij de Planckweg, links een grote es met een ijzeren wegwijk met koperkleurig corpus. Ik wandel langs wijndomein De Planck. De onlangs geverfde grenspaal 19 is geheel intact, het achtkantig onderstuk is ongeveer 50 cm zichtbaar. Het onderstuk, het jaartal en de beide leeuwen zijn zwart geverfd, de rest is grijskleurig. Ik wandel langs het voormalig internationaal douanekantoor. Een zijstraat heet De Plank, la planck. Ik wandel de Plankerweg in en loop richting bord Teuven Voeren-Fouron. Links in een wei oude essen en geknotte haagbeuken die m.i. een oude, voormalige veldweg markeren. Op deze geasfalteerde weg de mededeling Limburg Fietsparadijs alsmede een afbeelding van een fiets en fietser. Elektrische draden zijn hier bovengronds zichtbaar. "Draden niet aanraken, ook als zij op de grond liggen", "Ne pas toucher aux files, meme tombes a terre". Een tractorsluis moet hier auto's tegenhouden. Onderweg heb ik al meerdere personen gezien die met een deel van de krant dezelfde route lopen. Hier op een bankje weer enkele personen die de wandeling van Wiel Beijer lopen, tot nu toe zijn ze zeer tevreden over de beschrijving van de wandeling. Een hond geniet ook van de pauze, hij/zij krijgt een deel van de meegebrachte boterhammen. In wandel Nurop binnen. Aan een waslijn pyama's en onderbroeken. In een oud vakwerkschuurtje is een gleuf gemaakt en daaronder de aanduiding "post". Op een deur van een vakwerkboerderij een fraaie deureklopper



met bovenin een kruisje. Opvallend aan deze boerderij de groen/witte blinden en groene deuren. Onder een linde een overdekt kruis met zilverkleurig corpus en INRI. Er tegenover ligt het wijndomein Pietershof. Iets verder ga ik links, het Nuropperveld in. Direct langs de straatkant een oud bakhuisje van vakwerk. Op de plek waar het pad aanzienlijk smaller wordt staat grenspaal 18, geheel intact, doch onder de "vlam" of gestyleerde dennenappel is een langwerpige beschadiging zichtbaar. Twee schroeven zijn duidelijk zichtbaar en aan de gaten te zien lijkt het er op dat deze paal beschoten is geweest. Een sterk stijgend pad met enkele dikke en fraaie boskrieken brengt me naar een kruising met een bank en een overdekt wegwakruis met zilverkleurig corpus en heel veel steentjes op de kruising van dit kruis. Hier ga ik rechts, fraaie eiken langs deze weg. Tussen een weiland en een akkerrand daal ik af. Aan de linkerzijde een schitterende knotwilg. Links een glooiend landschap met soms duidelijke terrasvormige uitstulpingen. Via een holle weg (Kerkdel) loop ik bergafwaarts, links in de helling goed belopen dassenburchten en dassenpaadjes. Ik wandel Slenaken, gemeente Gulpen en Wittem, binnen. De bakkerij waar tegen ik aanloop is het voormalige gemeentehuis. De pastorie van Slenaken dateert uit 1779, in de kelder is het Kerkelijk museum te vinden waar op bepaalde tijden unieke antieke en hedendaagse kerkelijke en religieuze voorwerpen tentoongesteld worden. Een goed beschreven wandeling met prachtige vergezichten ligt achter me.

