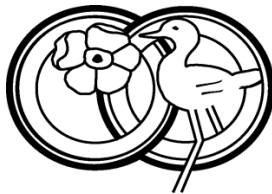


# OBSERVATIE



CONTACTORGAAN

LANDSCHAPSVERENIGING "DE KRINGLOOP"



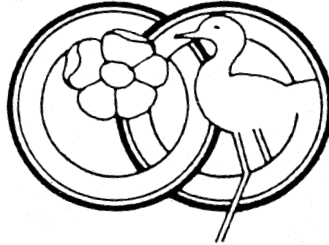
JAARGANG 37  
2010 NR 1



---

# OBSERVATIE

tweemaandelijks contactorgaan van



Jaargang 37 (2010) nr. 1

## In dit nummer:

- Lezing over de archeologie van beekdalen  
*door de heer J. Roymans door Jan Hermans* ..... 2
- Het Groene Kruis Linne 40 jaar  
*door René Theunissen* ..... 4
- Flora en Fauna Bali  
*door Tom Storcken* ..... 7
- Cursus vegetatiekunde 2010  
*door Jan Hermans* ..... 15
- Jaarvergadering  
*door het bestuur* ..... 17
- Lezing over zweefvliegen  
*door Jan Hermans* ..... 18
- In het zonnetje  
*door het bestuur* ..... 22
- Brandnetels  
*door Leo Koster* ..... 22



## LEZING OVER DE ARCHEOLOGIE VAN BEEKDALEN OP DONDERDAG 28 JANUARI

Op **donderdag 28 januari** (let op de gewijzigde avond!) is de heer **J. Roymans** uit Bladel bij ons te gast. De heer Roymans is archeoloog en verricht als medewerker van RAAP Zuid-Nederland veel onderzoek aan archeologische vondsten in beekdalen. Zo was hij onder andere betrokken bij de opgravingen, die in het kader van de verlegging van het Vloot-

beekdal bij Linne hebben plaatsgevonden.

Zijn lezing draagt als titel: **Een mogelijke toekomst voor het verleden van de beekdalen.**

Wij bevelen deze lezing van harte bij U aan en hopen dat U, ondanks de donderdagavond in plaats van de gewoonte trouwe vrijdagavond, deze bijzondere lezing niet zult missen.





De avond begint om **20.00 uur in de centrale ruimte van Basis-school Triangel, Linnerhof 36 te Linne.**

Hieronder volgt een korte samenvatting van datgene wat op deze avond aan de orde komt.

Nederland staat in toenemende mate onder druk. Talloze belangen verdringen zich om de schaarse ruimte en willen hun deel.

Ook natuurontwikkelaars en waterbeheerders hebben hun deel opgeëist.

Vooraf in beekdalen worden momenteel grootschalige projecten gerealiseerd waarin natuurontwikkeling en waterbeheer richting gevend zijn. Het realiseren van deze doelen kan gepaard gaan met grootschalige graafwerkzaamheden. Tot voor kort was er nauwelijks archeologische interesse voor de beekdalen. Recentelijk uitgevoerd archeologisch onderzoek in beekdalen bewijst dat de beekdalen wel degelijk archeologisch zeer interessant zijn.

Tijdens de lezing zal dit worden geïllustreerd met vele bijzondere archeologische vondsten, die de laatste jaren in Limburgse en Noord-Brabantse beekdalen zijn



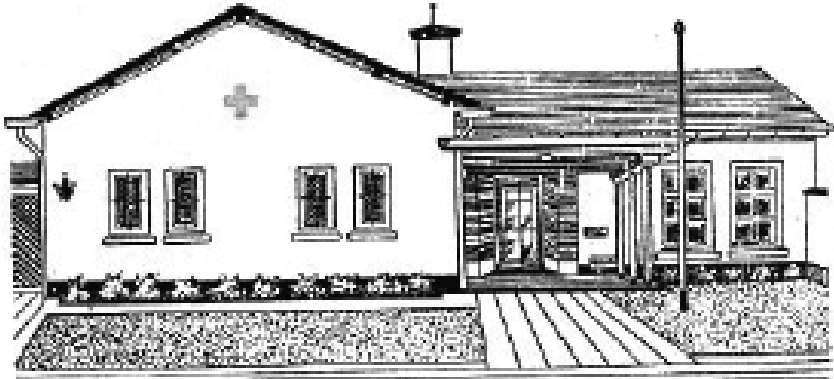
aangetroffen. Tevens worden op deze avond voorbeelden getoond, waarin archeologische vindplaatsen zijn ingepast of leefbaar gemaakt in reeds uitgevoerde natuurontwikkelingsprojecten. De Vlootbeek bij Linne zal deel uitmaken van dit verhaal.





## 1959: HET GROENE KRUIS IN LINNE BESTAAT 40 JAAR

*door René Theunissen*



In 1959 bestond het Linner Groene Kruis 40 jaar. Bij deze gelegenheid werd een jubileumgids uitgegeven met informatie over de geschiedenis van het Groene Kruis maar ook informatie over parochie, gemeente en de Linner verenigingen. Ruim 50 jaar geleden was Linne qua inwoneraantal en omvang veel kleiner dan anno 2010. De verschillende artikeltjes geven een goed beeld van het verenigingsleven einde jaren vijftig van de vorige eeuw. De jubileumgids opent met voorwoorden door J.H. Gisberts, voorzitter van het Groene Kruis; door Victor Lemmens, pastoor

van Linne en P.J. Jacobs, burgemeester.

Het initiatief tot de oprichting van het Groene Kruis te Linne werd genomen door pastoor C. Hermans, die de parochie van 1917 tot 1948 bestuurde en in 1957 te Linne is overleden.

Het programma voor het jubileumjaar zag er als volgt uit: In januari een ledenwerfactie; in maart een jubileumfancyfair; op 22 oktober een Groene Kruis avond; op 24 oktober een goochelvoorstelling voor de kinderen en op 25 oktober een plechtige hoogmis tot dankzegging. Na de hoogmis een



receptie in de zaal van de heer Nic. Van de Loo en s'middags opvoering van het sprookje prinses Rozelij.

Enkele citaten uit het artikel 40 jaar Groene Kruiswerk in Linne.

Veertig jaar Groene Kruiswerk is veertig jaar gezondheidszorg. Men behoeft maar met ouderen te spreken - om nog niet te spreken van de ervaringen die ook jongere mensen b.v. sinds de bevrijding hebben kunnen opdoen - om zich te realiseren, dat er sinds de eerste wereldoorlog enorm veel veranderd is en dat de Kruisverenigingen daar landelijk, provinciaal en plaatselijk een zeer grote rol bij hebben gespeeld. Veertig jaar geleden waren er veel minder geneesheren, van wie het merendeel in de steden woonde. In onze streek was de helaas te vroeg verscheiden en diep betreurd dokter Meuwissen te St. Odiliënberg een der eersten, die zich op het platteland vestigde. Dat het kruiswerk zich zo goed ontplooid heeft dankt het mede aan de goede samenwerking met de artsen en op verreweg de meeste plaatsen zeker in de beginperiode, aan de religieus-wijkverpleegsters. In Linne is

men nog steeds zo gelukkig, een religieuze als wijkverpleegster te hebben; zonder iets te kort te doen aan de grote verdiensten van de leken verpleegsters mag men daar dankbaar voor zijn. Het initiatief tot de oprichting van het Groene Kruis in Linne is uitgegaan van pastoor C. Hermans z.g. Op 31 december 1919 waren er 143 leden. Er waren in dat jaar 298 maal verplegingsartikelen uitgeleend.

### **Wijkverpleegsters**

De wijkverpleging is vanaf het begin uitgeoefend door Zusters van de Aanbidding der Gerechtigheid Gods. Zij waren hier reeds mee bezig vanaf 1903, toen deze uit Frankrijk verdreven congregatie zich in Linne vestigde. Een Franse zuster, soeur Césaire, die in de oorlog 1914 - 1918 gewonde militairen had verpleegd was de eerste wijkverpleegster. Op grond van haar ervaringen in de oorlog verkreeg zij spoedig het toen vereiste staatsdiploma. De huis-vesting was heel primitief. Door plaatsing van een tocht-scherm verdeelde men in de kloosterruimte waarin de naaischool is gevestigd, een lokaal in tweeën: men had een wachtkamer en een verband-



kamer! Bij nieuwbouw aan het klooster werden een wacht-kamertje en een behandelkamer ingericht. Huur werd niet betaald; evenmin werd een vergoeding beschikbaar gesteld voor inrichting, licht water, etc. Deze toestand heeft geduurd tot 1946, toen de vereniging ter compensatie jaarlijks een bedrag beschikbaar stelde en men zich installeerde in de voormalige bewaarschool, waar men de beschikking kreeg over een kamer en een grote wachtruimte. Soeur Césaire werd in 1925 opgevolgd door haar Nederlandse medezuster Zr. Francoise, die na een korte tussenperiode (sept. 1936 - okt 1937) waarin Zuster Hubertina de verpleging waarnam, werd opgevolgd door Zr. Césarienne, die volledig bevoegd was. Zuster Césarienne heeft in de jaren dat zij in Linne was – in okt. 1941 vertrok zij naar Geulle – met name voor de kinderhygiëne zeer veel gedaan. Voor zover kan worden nagegaan was zij de oprichtster van het Consultatiebureau voor Zuigelingen in 1939. Vanaf okt. 1941-sept 1958 was zr. Alice wijkverpleegster; de eerste jaren werd zij i.v.m. studie aan de Vroedvrouwschool te Heerlen een

tijdlang vervangen voor Zr. Alphonsa. Het valt niet bij benadering te zeggen wat deze wijk-verpleegsters voor Linne gedaan hebben. In het bijzonder is de betekenis van een deskundige en goed ingevoerde wijkverpleegster gebleken in de frontperiode 1944-'45, toen zuster Alice onder voortdurend groot levensgevaar haar zorgen wijdde aan 1300 mensen, die in 34 woningen en een stuk of tien aarden schuilkelders bijeen waren gedrongen in de buurt van de Rijksweg. In de oprichting en instandhouding van een nood-lazaret voor de verzorging van zieken en kraamvrouwen in een woning in deze buurt had zij een werkzaam aandeel.

### **Bureaux van de vereniging**

Zoals vermeld werd het consultatiebureau voor zuigelingen opgericht in 1939. Het bureau voor prenatale zorg werd opgericht in 1943. Het consultatiebureau voor kleuters startte in 1945.

*(wordt vervolgd)*



# BEETJE FLORA EN FAUNA VAN HET EILAND BALI

*door Tom Storcken*

Begin november 2009 hebben Thea en ik een rondreis gemaakt over het eiland Bali:

Bali ligt ten oosten van Java, gescheiden door de straat van Bali en beslaat een oppervlakte van 5.633 km<sup>2</sup>.

Ik zal jullie niet teveel vermoeien met onze toeristische uitstapjes maar zoveel mogelijk vertellen over dieren, planten etc. Om een inzicht te krijgen van vogels die hier leven gaan we een van de eerste dagen naar het ten noorden van Batubulan liggende Vogelpark Taman Burung Bali, hier leven meer dan 1.000 exemplaren van ruim 250 exotische vogelsoorten. Het vogelpark is gewijd aan de bescherming van overwegend Indonesische vogels: de bedreigde jakal putih (Witte Balinese spreeuw) heeft zich hier in gevangenschap voortgeplant. Hierover zal ik meer vertellen als we het National Park in het westen van Bali bezoeken. We zien ook grote vleermuizen: ook wel Vliegende Honden genoemd, de Ysvogel, lege sprinkhaancocon tegen een

boom en nog veel meer andere mooie vogels waaronder een uil. Hier vliegen ook heel veel vlinders rond in alle kleuren en maten, prachtig om te zien. In de omgeving van Ubud op het midden van het eiland maken we een wandeling door bos- en rijstvelden. We zien o.a. prachtige planten zoals koffiestruiken, vanille, en veel vlinders en spinnen. Een van de vlinders heeft een spanwijdte van ca 20 cm, met prachtige kleuren. De rijstvelden liggen geweldig tegen heuvels op en we zien de rijst in verschillende stadia van de groei, van jonge plantjes die pas in het water staan tot bijna oogstbare rijst en daarna de stoppelvelden met snaterende eenden. Daarna gaan we naar een koffie- en theeproeverij waar ook een mooie tuin ligt met diverse soorten fruit en kruiden. We kunnen hier ook genieten van echte Luwak koffie, hier moet ik nog iets over vertellen: Ook inheems is een klein dier genaamd Paradoxurus, hier noemen ze hem/haar Luwak. Dit





kleine zoogdier leeft in de bomen en een van zijn favoriete vruchten is de rode rijpe koffievriucht. Ze eten de vrucht met boon en al op. Terwijl de boon in hun maag zit ondergaat ze een chemische behandeling en gistingproces. De boon verlaat het lichaam weer via de darmen/poep. De nog steeds intacte bonen worden verzameld vanaf bosgrond, gereinigd, geroosterd en verder behandeld als andere koffie. Dan krijgt men koffie die smaakt als geen ander. De koffie heeft een rijk aroma met sporen van caramel en chocolade, anderen zeggen dat hij een aardse, schimmelige smaak heeft. De massa wordt wel een beetje stroperig. Nou, ik heb de koffie geproefd en vond hem heerlijk. Later lopen we nog een stuk door rijstvelden en zien weer de Cacaoboom: de vruchten binnenin worden gedroogd (zie je overal langs de weg) en gemalen. In de buurt van Jatiluwe (binnenland) zien we veel groenten en pinda,s: als de plant gaat bloeien, buigen de onderste bloemen zich



naar beneden en "kruipen" in de grond. Daar groeit de pinda dan verder. Op markten zie je hoe de pinda in bosjes wordt verkocht met het droge loof er nog aan, is wel wat anders dan de zakjes pinda die we thuis kopen. Vandaag eet ik voor het eerst Doerian: een grote stekelige vrucht die behoorlijk zou stinken maar zeer lekker moet zijn. Onze chauffeur wil niet dat ik een vrucht mee de auto in neem. Nou, dat stinken valt nog reuze mee, maar het binnenste van de vrucht is wel heel lekker; ook nogal kleverig zodat ik na afloop bijna een douche kan gebruiken. Het openmaken van de vrucht kan alleen met een groot en scherp hakmes. Wat ons ook opvalt zijn de grote



aantallen (vooral gier- en huis-) zwaluwen die we overal zien: ze hebben hier dan ook een luilekkerland met de vele insecten die hier overal rondvliegen. We maken nog een korte wandeling door lavavelden. Wat onze chauffeur vreemd vond was dat we zoveel wilden wandelen omdat we graag iets van kortbij wilden zien. Hij vond dat maar vreemd en zeer vermoeiend. Maar zo konden wij regelmatig iets goed bekijken en uitproberen.

We eten ook nog een vrucht genaamd Rambutan: het vruchtvlees is wit, rond en heerlijk fris. Lijkt een beetje op de Licchi die we thuis kunnen kopen alleen de schil ziet er anders uit hier, bijna als een bloem.

Een andere dag gaan we naar Petulu: we komen daar aan even na 16.00 uur. Bij de ingang van het dorpje wordt al aangegeven dat hier o.a. de Javaanse Ralreiger, hier Kokokan genoemd, leeft. Zilverreigers leven hier ook maar die hebben we hier niet gezien. De Javaanse Ralreigers zoeken overdag op het hele eiland naar hun voedsel en komen hier in de late namiddag terug om te rusten in de bomen en struiken langs de weg. Het is niet bekend waarom de vogels

zich in 1965 plotseling in Petulu vestigden. De vogels zitten overigens niet op de hele weg, maar slechts op een deel ervan, ik schat ca 2 km.

Dat hele stuk weg is dan ook bedekt met vogelpoep en ook op de daken etc. Een petje is wel handig als je hier op straat loopt. Je kunt de vogels tot op korte afstand benaderen.

We zien ook hoe ze in de rijstvelden en langs de weg takjes verzamelen en nesten bouwen, het lijkt een beetje op vlechtwerk. Ook zien we veel broedende vogels.

De vogel zelf is schat ik ca 50 cm. groot, buik en vleugels zijn wit met een lichtbruine lange nek en hals, kopje zelfde kleur lichtbruin





en soms laten ze een mooi kuifje zien. Hun snavel is lang en spits en iets oranjeachtig, het oog is donker. De poten zijn grijs. Hier een daar zitten ze met tientallen in een boom, zonder dat ze veel kabaal maken.

De mensen die hier wonen schijnen de vogels wel te mogen lijkt me, je ziet wel dat hier en daar materiaal of een enkele auto wordt afgedekt, maar voor de rest laten ze de vogels hun gang gaan.

De dag erna maken we een wandeling van Bebandem via Kastala naar Tenganan. Het eerste stuk gaat via rijstvelden en af en toe over een heel wankel brugje. We zien hier ook de Kapokboom. Vroeger werd bij ons ook veel kapok gebruikt voor vulling van o.a. kussens. De vulling van de vrucht, die heel pluizig is, wordt hier nog steeds gebruikt in kussens en matrassen. Een grappig gezicht vooral daar waar de vruchten met vulling op de grond zijn gevallen. Omdat we toch meestal twee keer per dag rijst bij de lunch of avondeten gebruiken is het goed ook iets over de rijstbouw te vertellen. In de meeste dorpen beheerst rijst het leven van alledag en een groot deel van het

maatschappelijk en religieuze leven. Rijst wordt gepersonifieerd door de godin Dewi Sri.

Natte rijstbouw is een eco-sys-teem op zich. De irrigatie zorgt voor voedingsstoffen die niet alleen de rijstgroei, maar ook een ingewikkelde voedselketen stimuleren. Bijvoorbeeld Eenden zwermen na de oogst rond om insecten en planten in het veld te eten en natuurlijk ook te bemesten.

De Balinezen verbouwen witte rijst (baas putih), deze hebben we wel het meeste gegeten. Ook inheemse Balinese rijst (padi Bali), niet geïrrigeerde rijst (gaga), rode rijst (baas barak), witte kleefrijst (ketan) en de zwarte of paarse rijst (injin): deze laatste is heerlijk als dessert met kokosmelk, hier kun je van blijven eten.

In de jaren 70 van de 20<sup>e</sup> eeuw nam Indonesie deel aan de beruchte groene revolutie met een nieuwe, zeer vruchtbare rijstsoort die ontwikkeld was door het International Rice Research Institute op de Filipijnen. Hoewel het de bedoeling was om het land meer zelfvoorzienend te maken had de korrel weinig smaak en was daarom niet populair bij de Balinezen die toch wel heel graag lekker eten. Bovendien putte de



kruising al snel de bodem uit, zodat grote hoeveelheden kunstmest gebruikt moesten worden en versmalde het gebruik van een beperkt aantal rijstsoorten de genetische basis, wat er uiteindelijk toe leidde dat de rijstvelden kwetsbaar werden voor ziekten. Dit was niet alleen schadelijk voor de mensen, maar ging ook ten kosten van de fauna in de velden en tastte de watervoorraad aan.

In droge perioden wordt de rijstteelt afgewisseld met o.a. mais, pinda, pepers, uien, sojabonen en andere groenten.

De boeren hebben een ingewikkeld irrigatiesysteem van tunnels, kanalen en bamboe-aquaducten ontworpen om het water van de rivieren naar de rijstvelden te brengen. Het is een eeuwenoud systeem, volgens een inscriptie in een van de tunnels zelfs uit het jaar 944. Het systeem werkt alleen als het water wordt gedeeld, alle boeren zijn dan ook lid van een irrigatievereniging.

We zien ook palmbomen met hele trossen vruchten: hier wordt alcohol van gestookt: Arak, gezien en geproefd maar niet echt mijn smaak.

In Amed zijn we naar zoutwinning gaan kijken. Het zeewater wordt

eerst toegelaten tot grote zoutbekkens: keurig geharkte zandoppervlakten van ca 10 bij 10 meter die vlak aan zee liggen. Het met zout vermengde zand wordt bij elkaar geharkt en in taps toelopende tonnen gestopt met onder in een afwatering. Hierin wordt regelmatig weer zeewater gegoten. Het geconcentreerde zoutwater wordt beneden opgevangen en dan in lange smalle houten bakken geschept en weer gemengd met zeewater. Dit kan dan drogen en dan komen de zoutkristallen.

Het zout wordt vooral verkocht aan vissers voor het conserveren van de gevangen vis op zee.

Na weer een beetje de toerist te hebben uitgehangen lopen we weer een stukje door rijstvelden en zien weer cacaubomen en mangoestanvruchten.

Onderweg zien we ook de Cashewnotenboom. Hier noemen ze de cashew de Brutale Vrucht: normaal zit een noot binnenin de vrucht, deze noot zit buiten onderaan de vrucht. De noten worden gedroogd, opengemaakt en geroosterd. De vrucht zelf ruikt naar een overrijp appeltje: heel lekker.

Op het eiland lopen heel veel honden en katten rond. De



honden zijn veel schurftig en hongerig: de langharige Kintamani hond is echter een favoriet huisdier.

We zijn ondertussen naar Pemu-  
teran in het westen van het  
eiland getrokken. Hier ligt ook het  
*Taman Nasional Bali Barat*. Dit is  
een in 1941 door de Neder-  
landers gesticht natuurreservaat,  
dat is omringd door een groot  
gebied met beschermd produc-  
tieland. Het natuurreservaat richt  
zich op het behoud van de  
natuurgebieden in Bali en biedt  
onderkomen voor enkele  
bedreigde dieren. De streek zelf  
hier is veel droger dan het zuiden  
en westen van Bali. Het regen-  
seizoen is nog niet begonnen en  
de meeste rivieren staan dan ook  
helemaal droog. Daarom zijn hier  
dan ook nog niet veel vlinders te  
zien: deze komen pas als het  
weer nat is. Een vergunning is  
nodig om te wandelen in het  
park en men mag er alleen te  
voet komen. Men vindt hier nog  
regenwoud, mangroven (man-  
grove wortels beschermen de  
oeveren tegen erosie) en  
moerassen waar o.a. vissen,  
slijkspringers (een vis die zowel in  
als buiten het water kan leven,  
boven water verplaatst hij/zij zich  
o.a. springend) en krabben leven.

Langs de noordelijke hellingen  
van de centrale bergketen op de  
savanne groeien acacia's,  
palmbomen en dor struikgewas.  
Onder een stuk schors van een  
palmboom zien we een worm die  
verscholen zit in de houtmoolm en  
leeft van het zachte binnenste  
van de palmboom en van de  
houtmoolm. Hij graaft zich binnen  
een minuut weer in in de moolm  
als we hem er uithalen. Deze  
worm wordt wel gegeten omdat  
hij gezond schijnt te zijn: wij  
moeten er echter niet aan  
denken. Als we weggaan wordt  
de schors weer netjes terug-  
gelegd.

De Balispreeuw (*Leucopsar  
rothschildt*), ook bekend als de  
Rothschild's mynah, is de enige  
nog levende inheemse Balinese  
vogel en een van de meest  
bedreigde van de wereld. Het  
conserveringsproject in het Nat.  
Park West Bali is een internatio-  
naal gesteunde poging om de  
soort te redden, door de vogels in  
gevangenschap te fokken  
alvorens ze vrij te laten. In het  
fokcentrum worden de Bali-  
spreeuwen beschermd tegen  
stropen, de voornaamste reden  
voor hun dreigende uitsterven. Er  
leven hier meer dan 250 vogel-  
soorten.



De Balinese Spreeuw zullen we hier niet te zien krijgen. Hij leeft eigenlijk alleen nog maar in een afgeschermd gebied. Gezien de aantallen die uitgezet worden is de kans heel klein dat we er een in het vrije te zien krijgen.

Bovendien, we horen zo ook veel vogels maar zien is wat anders: teveel bladeren aan de bomen. De Balinese Spreeuw is voor het grootste deel wit, de uiteinden van de staart en vleugels zijn voor zover ik dat kan zien zwart. Ze hebben een kuifje dat begint boven op de kop en eindigt achter in de nek. Rondom de ogen zijn de veertjes blauw dat overgaat in de snavel die aan het begin een beetje grijsachtig is. Het uiteinde van de snavel die een beetje stomp is wordt steeds

lichter. Het geluid dat ze maken lijkt een klein beetje op "onze" spreeuw, maar de vogel zelf is een heel stuk groter, zeker zo groot als een forse duif. We hebben nog een heel klein vogeltje gezien met een behoorlijke geluidsproductie: ik moest toen meteen denken

aan het Winterkoninkje, alleen het geluid en staartje was natuurlijk veel anders. Ook leven hier nog veel apen: grijze (makaken) en zwarte apen. De zwarte apen zijn tien-tallen jaren geleden om onbekende redenen vertrokken. Er zijn er nog ca 20 over. Wel komen er nu weer 1 of 2 per jaar bij. Van de grote zoogdieren zijn alleen het wilde varken en het hert overgebleven.

We lopen verder door een droge rivierbedding en zien een ree. Hier in het park leven drie soorten: de eerste is ca 30 cm hoog en wordt hier "deer" genoemd. We hebben hem of haar een keer gezien.

De tweede en middelste in grootte is bijna zo groot als ons ree en de mannetjes krijgen





kleine horentjes: hiervan hebben we er diverse gezien, vooral tegen de berghellingen op.

De grootste soort met gewei hebben we jammer genoeg niet gezien.

In een grote boom, lekker zittend op een tak zit een van de twee soorten eekhoorns die hier leven. Die wij zien lijkt niet direct op de soort die wij thuis kennen. Het kopje is toch wel wat anders. Bij een open plaats met een kreek zien we een kleine Ysvogel. Ook zien we nog een kleine slang. Het gif schijn je wel te voelen, maar is meer bedoeld voor het verdoven van hun kleine prooi: insecten, dus voor ons van te geringe invloed. Het kopje van de slang is donkerder dan het lijfje, ziet wel mooi uit: slang zelf ca 1,5 cm dik en ca 25 cm lang. We zien uiteraard ook veel bomen met luchtwortels en lianen, die dan weer uiteindelijk dikke stammen gaan vormen, indrukwekkend om te zien. Thea probeert nog te schommelen maar dat is geen succes.

We hebben trouwens vanaf de dag dat we in Bali zijn een geluid gehoord dat we niet konden thuisbrengen. En als we iemand vroegen hoorden we hem/haar niet zodat het erg moeilijk was

om te identificeren. Maar nu in het bos ook gehoord: de Gekko. Dit is een insectenetend diertje met een behoorlijke geluidsproductie maar voor de rest helemaal ongevaarlijk. Hij komt ook heel veel voor bij woningen en tuinen.

In de middag nog een strandwandeling gemaakt en daar zien we bij vissersboten op een stuk dood koraal weer een Ysvogel zitten. Wel vreemd dat we hem tegenkomen bij de zee i.v.m. zoutwater.

In de namiddag voor de eerste keer moeten vluchten naar een overdekte zitplaats: een heuse hoosbui met onweer, alles staat binnen de kortste keren blank. Als we op het einde van de vakantie weer terug zijn in Sanur gaan we nog even naar Benoa port, vroeger een klein eilandje met vissershaven, nu met het vasteland verbonden door een brede brug. Op de kademuren wordt hier zeegras gedroogd voor de consumptie.

Voor ons was Bali een geweldige ervaring, maar de tijd was te kort om alles te zien, maar we kunnen toch wel het een en ander vertellen.





---

# CURSUS VEGETATIEKUNDE IN 2010

*door Jan Hermans*

De deelnemers van de Vegetatiecursus in 2009 werd reeds medegedeeld dat deze cursus wordt vervolgd in 2010. Behalve inzicht krijgen in vegetaties leert men het meeste wanneer men buiten in het veld zoveel mogelijk ervaring op doet met het maken van vegetatieopnamen. Om bepaalde, zich vroeg ontwikkelende, vegetaties goed te kunnen bestuderen, begint de vegetatiecursus al in april.

## **Vrijdagavond 16 april:**

introductiebijeenkomst van de cursus vegetatiekunde. Aanvang 19.30 uur in de centrale ruimte van Basisschool Triangel, Linner-

hof 36 te Linne. De avond duurt tot 22.00 uur.

**Zaterdagochtend 24 april:** Doort te Echt, verzamelen om 9.00 uur bij de parkeerplaats van Staatsbosbeheer. Op deze ochtend maken we een opname van een eiken-haagbeukenbos. De excursie duurt tot 12.00 uur.

## **Zaterdagochtend 22 mei:**

Landgoed Hoosden bij St.Odiliënberg. Verzamelen om 9.00 uur bij de kerk van St.Odiliënberg. Op deze ochtend maken we een opname in een elzenbroekbos; denk aan laarzen! De excursie duurt tot 12.00 uur.







### Zaterdagochtend 19 juni:

Landgoed Schrevenhof;  
bijkomen om 9.00 uur nabij  
Schrevenhof. Op deze ochtend  
maken we enkele opnames van  
akkers. Indien nog tijd is rijden we  
nog naar het akkertje bij Linne.  
Dit is tevens de afsluitende  
excursie. In overleg wordt de  
eindtijd vastgesteld.

Deze cursus vegetatiekunde is  
**alléén voor gevorderde planten-  
kenners bedoeld**. Het maximale  
aantal deelnemers bedraagt 25. U  
behoort tot de definitieve deel-  
nemers indien U vóór 11 april  
2010 het cursusgeld van **10 euro**  
heeft overgemaakt onder ver-  
melding van Vegetatiecursus  
2010. Aanmelding in volgorde van

betaling. Leden gaan uiteraard  
voor! Eventuele niet-leden  
betalen 15 Euro.

Het cursusboekje dat in 2009  
werd vervaardigd, wordt ook in  
2010 gebruikt. Verder is het bezit  
van een goede flora, loep en  
pincet aan te bevelen.

Voor meer informatie kunt u altijd  
met ondergetekende nog contact  
opnemen!





# JAARVERGADERING OP VRIJDAG 26 FEBRUARI

Op **vrijdagavond 26 februari** houdt Landschapsvereniging De Kringloop haar jaarvergadering. De vergadering vindt plaats in de centrale ruimte van **Basisschool Triangel, Linnerhof 36 te Linne**.

De vergadering begint, in verband met de lezing daarna, om **19.00 uur** en duurt tot 19.45 uur. De agenda voor de jaarvergadering is als volgt:

## **1. Opening en mededelingen**

door de voorzitter, de heer J. Hermans.

## **2. Jaarverslag**

door de secretaris, mevr. A. Homburg

## **3. Financieel verslag**

door de penningmeester, de heer L. Baars

## **4. Verslag door de kascontrolecommissie,**

door de heer M. Richter en mevr. Smit-Voerman. Aansluitend volgt de verkiezing van een nieuw lid voor de kascontrolecommissie

omdat de heer M. Richter statutair aftredend is.

## **5. Bestuur/herverkiezing**

Statutair aftredend is de heer J. Hermans, voorzitter van De Kringloop. Hij is bereid en beschikbaar voor een nieuwe bestuursperiode. De vergadering wordt voorgesteld om hem voor een nieuwe periode als bestuurslid te herbenoemen.

## **6. Jaarprogramma 2010**

Er volgt een toelichting op het jaarprogramma met aansluitend een overzicht van het cursusaanbod voor 2010.

## **7. Rondvraag**

## **8. Sluiting jaarvergadering**

Na de jaarvergadering vindt er een lezing plaats door de heer J. Hermans over zweefvliegen, een boeiende groep insecten. De lezing begint om 20.00 uur.

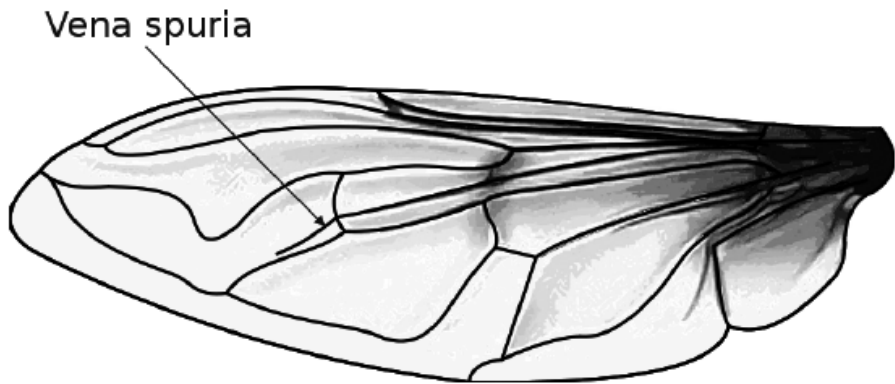




## LEZING OVER ZWEEFVLIEGEN OP VRIJDAG 26 FEBRUARI

*door Jan Hermans*

De lezing over zweefvliegen door de heer J. Hermans begint om 20.00 uur in de centrale ruimte van Basisschool Triangel, Linnerhof 36 te Linne. In onderstaande bijdrage wordt alvast een tipje van de sluier opgelicht van datgene wat op deze avond aan de orde komt.



Zweefvliegen hebben over het algemeen niet het uiterlijk van een bromvlieg of een kamervlieg. Ze zien er veel mooier uit. Vaak zijn ze geelzwart evenals wespen, maar ook vaak bruin als bijen en diverse soorten zijn dicht en lang behaard evenals hommels of bepaalde bijen. Zweefvliegen zijn dus het meest gecamoufleerd als een stekend insect.

Uit proeven is gebleken dat vo-

gels geelzwarte zweefvliegen niet durven opeten, maar dat ze dat wel doen als een geelzwarte vlieg op haar rug ligt, zodat de meer effen zwarte buik naar boven is gekeerd. Ze lusten ze dus wel, maar het geelzwarte schrikkleurenpatroon doet de vogel echter vermoeden met een wesp te doen te hebben. Wespen steken en ook smaken ze slecht. Vandaar dat geelzwarte zweefvliegsoorten dankbaar hiervan



profiteren. Een jong vogeltje pakt weleens niets vermoedend een wesp en leert dan eens en voor altijd dat deze opvallende diertjes beter met rust gelaten kunnen worden. In de natuur zijn de goed eetbare dieren meest mooi getooid met schutkleuren in tinten van boomschors, bladeren en dergelijke. Men ziet dat zeer fraai bij vele rupsen, vooral bij spanrupsen. De slecht eetbare soorten tooien zich met opvallende schrikleurpatronen, die gemakkelijk te onthouden zijn (meestal geelzwart of roodzwart). De zweefvliegen, voor zover onderzocht, hebben een fopkleurpatroon. Ze zijn dus gekleurd alsof ze steken en oneetbaar zijn, maar smaken wel degelijk lekker en steken niet!

Zweefvliegen gedragen zich ook alsof ze een stekend insect zijn, want in hun gedrag gelijken vele soorten zo sterk op wespen en bijen dat het een hele kunst is om ze vliegend als zweefvlieg te herkennen. Zitten ze stil dan gaat het wat beter. De meeste soorten zijn zeer alert en vluchten razendsnel, zodra ze met hun scherpe gezichtsvermogen verstoring in de omgeving opmerken. In verschillende talen staan zweefvliegen bekend onder de

naam "bloemenvliegen". Dat komt omdat de meeste soorten op bloemen te vinden zijn, waar ze, net als honingbijen, de nectar drinken en van het stuifmeel eten. Doordat de meeste zweefvliegen een kortere snuit dan de honingbijen hebben wordt de nectar meest genuttigd uit ondiepe bloemen van composieten of schermbloemen. Er is daardoor een zekere taakverdeling tussen honingbijen en zweefvliegen. Het bloembezoek overlapt elkaar echter ook, bijvoorbeeld op Koolzaad en Struikheide. Op deze bloemen vindt men ook grote hoeveelheden honingbijen, maar ook veel zweefvliegen.

Daarmee is deze groep vliegen gekarakteriseerd. Bij zonnig weer zijn ze te vinden op plaatsen waar overal bloemen zijn, zelfs in ieder stadstuinje van enige omvang.





Zweefvliegen komen aan hun Nederlandse naam, doordat de mannetjes graag zweven. Ze staan dan stil in de lucht op een zonnige plek en doen uitvallen naar allerlei langsvliegende insecten. Dan keren ze weer op hun zweefplekje terug. De bedoeling is dat ze een langsvliegend wijfje van dezelfde soort opmerken en er in slagen daarmee te paren. Dat ze ondertussen op allerlei andere insecten reageren is op te vatten als een soort territoriumverdediging. Het is bewonderenswaardig hoe scherp een stilstaande zweefvlieg vanuit de stilstand in de lucht de vlucht razendsnel kan inzetten en met een enorme vaart zich in veiligheid kan stellen bij gevaar. Het schitterende, behendige vliegers. Aan hun uitvallen naar snel langsvliegende andere insecten kan men ook zien dat ze beschikken over een uitstekend gezichtsvermogen. Dat zweefvliegen kleuren kunnen zien is vanzelfsprekend. Ze reageren ook op bloemengeuren. Verder zitten er smaakorgaantjes in het voetje (tars) van de voorpoot, zodat ze, als ze in een bloem kruipen, met de voorste poten de nectar proeven, zodra die poot de nectar raakt.

## De larven

Zweefvliegen ontwikkelen zich als larve in een bepaalde omgeving. Dan zijn ze echter veel minder opvallend en van diverse soorten is de larve nog nooit gevonden en van andere soorten zijn maar enkele larvenvondsten bekend van de laatste 200 jaar. In het algemeen zijn er qua ontwikkeling enkele hoofdgroepen te onderscheiden: bladluiseters, bacteriefilteraars van verontreinigde wateren, houtmolmbewoners, plantenparasieten, die bladeren, stengels of wortels aantasten en afvaleters.

## De larven en hun milieu

Van de bladluiseters zien de larven er uit als klassieke vliegenmaden. Ze zijn echter van onderen plat, waardoor ze op stengels en bladeren in bladluiskolonies kunnen rondkruipen. Voorts zijn ze niet wit, maar hebben de meeste soorten een schutkleur. Enkele leven bij bladluizen, die aan plantenwortels zuigen. De maden zijn zeer gulzig. Van een middelgrote soort als de Bessenzweefvlieg (*Episyrphus balteatus*) verslindt de larve meer dan 400 bladluizen.

De bacteriefilteraars staan als



larve bekend als de zogenaamde "rotjes". Ze zijn cilindervormig met een lange "rattenstaart" (uitstulpbare adembuis). Verborgen tussen rommel in niet al te fris water of zelfs in mest filteren ze daar de bacteriën uit en verteren die. In die zuurstof-arme omgeving brengt de adembuis, die zeer sterk uitgestulpt kan worden, uitkomst voor de voorziening van frisse lucht. Andere soorten zitten onder water in een holle afgebroken stengel van riet of lisdodde.

De houtmolmbewoners vindt men in bomen met open staande holten. Tot deze groep behoren fraaie en grote zweefvliegen. De plantenparasieten zijn de enige zweefvliegen die soms schadelijk kunnen optreden. Het betreft dan voornamelijk aantasting van bloembollen en uien.

Tot de afvaleters behoren de larven van de Snuitvlieg en de Menuetzweefvlieg. Sommige groepjes larven leven in uitvloeiend sap van boomwonden, in hommels- en wespen-nesten of in mierennesten.

### **Zonneschijn en zweefvliegen**

In de zon wemelt het van zweef-



vliegen op de bloemen. Op een zonloze dag echter vliegen nog slechts enkele soorten en dan alleen bij voldoende hoge temperatuur. Zoek zweefvliegen dus in bloemrijke weilanden, langs zon beschenen loofbos-randen, maar ook wanneer de Struikheide bloeit. Het is een prachtige groep insecten om te fotograferen. Het eerste deel van de lezing behandelt in grote lijnen de bouw, gedragsbiologie en voortplanting van de zweefvliegen. Het tweede deel gaat in op biotoop en habitat van zweefvliegen, waarbij voor elk biotoop enkele karakteristieke soorten worden getoond.





## “IN HET ZONNETJE”



Net zoals vorig jaar, willen we een aantal van onze leden, in het zonnetje zetten.

Ze zijn allemaal in 1979 lid geworden en dus al 30 jaar lid van onze vereniging. Landschapsvereniging “de Kringloop” bestaat al een hele tijd, en we groeien nog steeds. We zijn heel blij met zoveel trouwe leden.

### **De jubilarissen van 1979 - 2009 zijn:**

Dhr. J. Tellers, Linne.

Dhr. R. Janssen, Linne.

Dhr. L. Bogers, Linne.

Mevr. A. Mestrom - Meerten,  
Koningsbosch.

Dhr. J. van Helden, Linne.

Dhr. A. Slabbers, Linne.

Mevr. M. Herfs - Snijders, Linne.

Mevr. M. Bekkers - Rutten, Linne.

Dhr. B. van Vlodrop, Linne.

Dhr. H. Cuypers, Heythuysen.

Dhr. J. van Erdewijk, Linne.

Dhr. J. Beckers, Linne.

Mevr. van Lin, Linne.

Dhr. R. Theunissen, St. Odiliën-  
berg.

Een DANK JE WEL voor jullie  
trouw lidmaatschap, en we  
hopen dat U allen nog lang zult  
genieten van onze activiteiten.

*Het bestuur*



---

## **BRANDNETELS**

*door Leo Koster*

Maar eerst iets anders. Op 20 november 2009 was de centrale ruimte van basisschool Triangel geheel uitverkocht. Heeft u ook zo genoten van de varia-avond? Wat een kennis en kwaliteit her-

bergt onze schitterende vereniging, het was een top-avond! Vóór aanvang van de varia-avond werd ik even apart geroepen. “Als blijk van waardering voor de steeds weer leuke en



interessante verhalen die ik bijdraag om het blad "Observatie" vorm te geven", krijg ik het boekje "Een absolute mus". Het is een verzameling van 53 woorden met tekst en tekening waarin de verborgen "mus" nader belicht wordt. Enkele voorbeelden; Erasmus, museum, humus, muskiet, mustang en muskusrat. Bestuur en redactie, nogmaals bedankt voor deze onverwachte geste.

Op 11-12-2009 bevolken ongeveer 60 personen de centrale ruimte van basisschool Triangel te Linne. Vanwaar toch die massale belangstelling? Heeft men slechte ervaring met deze plant en men wil er meer over weten of komt het doordat onze voorzitter, de heer Jan Hermans, dit netelig probleem verzorgt daar hij zo duidelijk, met volle overtuiging en boeiend kan vertellen. Aan de hand van dia's zal hij deze lezing verzorgen over brandnetels en hun relaties in de natuur. Het betreft een kleine familie bestaande uit 5 plantensoorten te weten grote- en kleine brandnetel, groot- en klein glaskruid en het slaapkamergeluk. De brandnetel is in Nederland de enige plant die over brandharen beschikt. De grote brandnetel heeft



een horizontale, grote wortelstok voorzien van geelwitte zijwortels, is tweehuizig en overblijvend. Een dia laat prachtig een brandhaar zien; een flesvormige uitstulping waarop een priemvormig naaldje staat. In de uitstulping zit celvocht die onder spanning staat, zodra het knopje van het naaldje breekt spuit de inhoud, waarin histamine zit, door het naaldje naar buiten. Vaak krabben we ons als we geen jeuk hebben, doch de histamine zorgt ervoor dat we gaan krabben waar we geprikt zijn. De kleine brandnetel is een éénjarige soort, éénhuizig en bezit een penwortel. Veelal te vinden in ouderwetse moestuinen, kleine mestvaaltjes en op en langs aspergevelden, prikt venijniger dan de grote brandnetel. Groot glaskruid is een overjarige soort, éénhuizig en de bladeren werden vroeger gebruikt om glas te poetsen. In Nederland is deze





plant geen bosplant maar komt meer voor in een stedelijke omgeving. Het klein glaskruid, een warmteminner, lijkt heel veel op groot glaskruid, uitsluitend geeft de vorm van de schutblaadjes. Slaapkamergeluk is in gebruik als kamerplant en deze vaste plant is een goede bodembedekker en daarom waarschijnlijk wel in Nederland verwilderd. De nachtegaal, onze koning van de zangvogels, maakt zijn nest vaak in een loofbos waar brandnetels domineren. De grote brandnetel is voor veel vlindersoorten de voedselplant. Kleine vos legt (in de zon) uitsluitend eitjes op minder goed ontwikkelde brandnetels, de eiafzetting vindt groepsgewijs plaats. De rups van de gehakkelde aurelia (C-vlinder) lijkt op een vogelpoepje, ze vliegt in twee generaties; de zomer- en voorjaarsgeneratie. Door de atlanta, admiraal of nummervlinder (98) wordt op jonge brandnetels individuele eitjes afgezet. De voorste poten zijn heel kort, hiermee wordt geproefd, met de andere vier poten bewegen ze zich voort. Het is een trekvlinder die echter niet naar het zuiden terugtrekt. De dagpauwoog legt haar eitjes op brandnetels die in de halfschaduw groeien. Bij het

landkaartje kennen we een voorjaarsvorm, bovenzijde is oranje-rood gekleurd en zwart gevlekt, alsmede een zomervorm, overwegend zwartbruin met enige witte banden. De beide vormen hebben onder meer te maken met de daglengte. De eitjes worden gestapeld afgezet, de zogenaamde flatjes. Tijdens de pauze kan men onder meer genieten van brandnetelthee. Na de pauze is het nog lang niet gedaan met schitterende dia's van onder meer (sapzuigende) insecten die op grote brandnetels leven. Wat dacht u van brandnetelspitsmuisje, de diverse .....stippige lieveheersbeestjes, donker brandnetelkapje, de prachtige Eupteryx urticae, gewone gaasvlieg, de parasitaire wilde sluipvlieg (Phryxe nemea) en brandnetelbladgalmug (volgens Jan deze naam heel vlug achter elkaar zeggen).

Diverse slakken worden getoond zoals gewone tuin-, witgerande tuin-, de donkere glimslak en de gewone barnsteenslak. Bladluizen leven graag in de zon, mijten daarentegen in de schaduw. Jan sluit deze prachtige lezing over brandnetels af met: "Bekijk ze voortaan met andere ogen.....".